

# Villa Romana La Olmeda

**Un tesoro romano**

Gracia Cuesta Caminero



**VRO**  
VILLA ROMANA  
LA OLMEDA

# Guía



# **Villa Romana La Olmeda**

**Un tesoro romano**

Gracia Cuesta Caminero

**Guía**



Asociación Lectura Fácil

Lectura **facil**  
*Castilla y León*

© Villa Romana La Olmeda. Un tesoro romano. 2015

Autora: Gracia Cuesta Caminero

Esta obra sigue las pautas internacionales de Inclusión Europe y de la IFLA (International Federation of Library Associations and Institutions) para materiales de Lectura Fácil.

Ha sido validada por la Asociación Lectura Fácil que le ha otorgado su logo.

Ilustración y maquetación: Mü, 2015 / [www.muilustracion.es](http://www.muilustracion.es)

Maquetación: Dani Fernández-Caro

*\*La segunda ilustración del capítulo 2 está basada en la infografía de la Villa realizada por Balawat.*

ISBN: 978 84 8173 203-0

Depósito Legal: P-106/2015

Impreso en España por Ayregraf SL

# Presentación

## Lectura fácil

El acceso a la cultura y a la información de las personas que tienen dificultades lectoras, es la principal finalidad de la Lectura Fácil.

La Lectura Fácil es una forma de adaptar documentos: libros, audiovisuales, webs, elementos sonoros... para que todas las personas los entiendan. Se caracteriza por una estructura gramatical sencilla y acompañada de imágenes para facilitar su comprensión.

Esta guía quiere acercar la Villa Romana La Olmeda, a todas esas personas que por diferentes motivos, tienen problemas a la hora de leer para darles la oportunidad de conocer mejor este tesoro romano.



# Índice

- 1 ¿Dónde está?
- 2 Los romanos en España. La Villa Romana La Olmeda
- 3 ¿Quién descubrió la Villa Romana La Olmeda?
- 4 El edificio donde se encuentra la Villa Romana La Olmeda
- 5 La vivienda
- 6 Las termas
- 7 Los mosaicos
- 8 Las necrópolis
- 9 El museo de la Villa Romana La Olmeda en Saldaña

**Villa Romana  
La Olmeda**

Siglo 4 después  
de Cristo



Siglo I antes  
de Cristo hasta  
siglo 5 después  
de Cristo

**Imperio  
Romano**

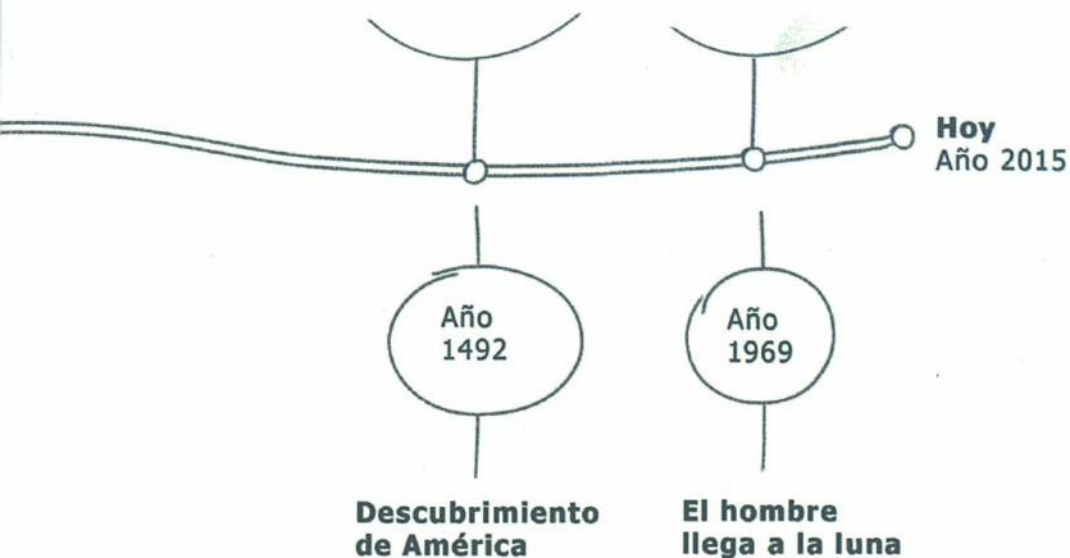


Hace  
500.000 años

**Atapuerca**



# En la línea del tiempo



Año  
1492

**Descubrimiento  
de América**

Año  
1969

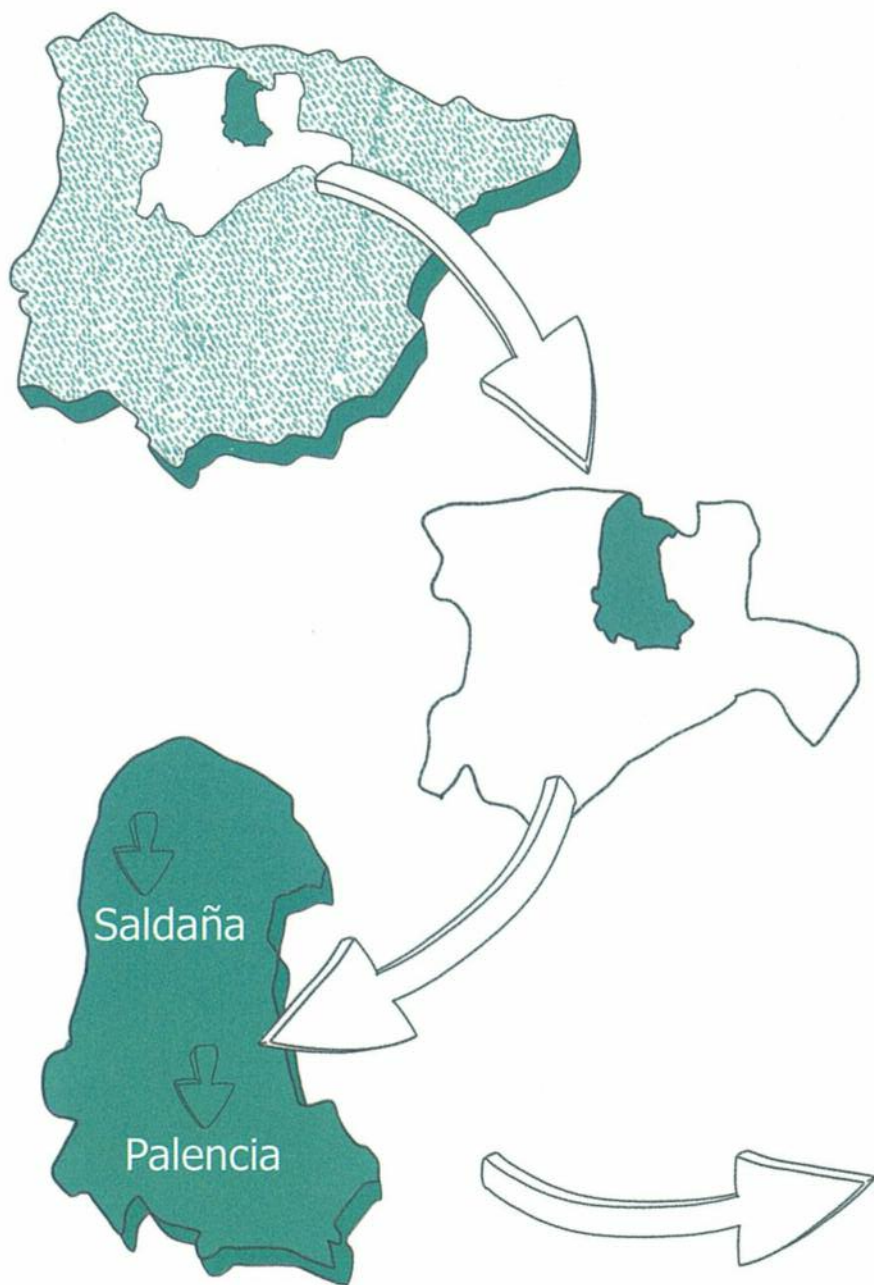
**El hombre  
llega a la luna**

**Hoy**  
Año 2015



**¿Dónde  
está?**

**1**



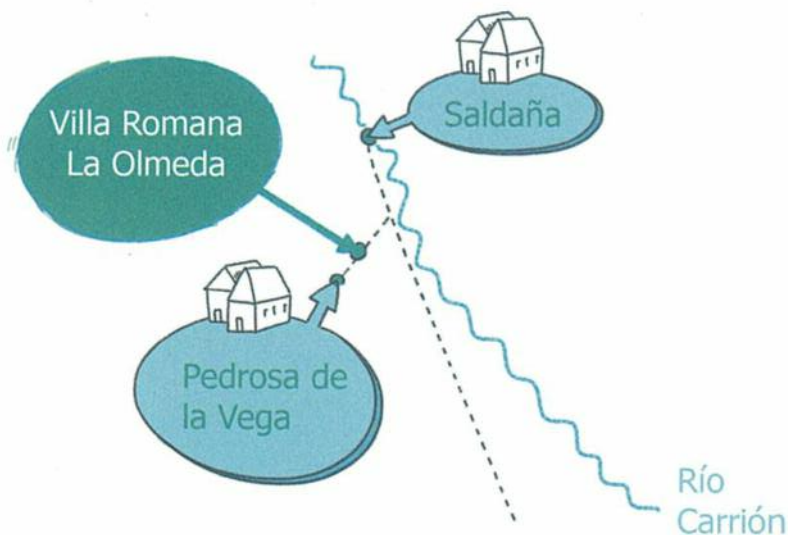
## ¿Dónde está?

La Villa Romana La Olmeda está situada en Pedrosa de la Vega.

Este pequeño pueblo se encuentra al norte de la provincia de Palencia, en la Comunidad Autónoma de Castilla y León.

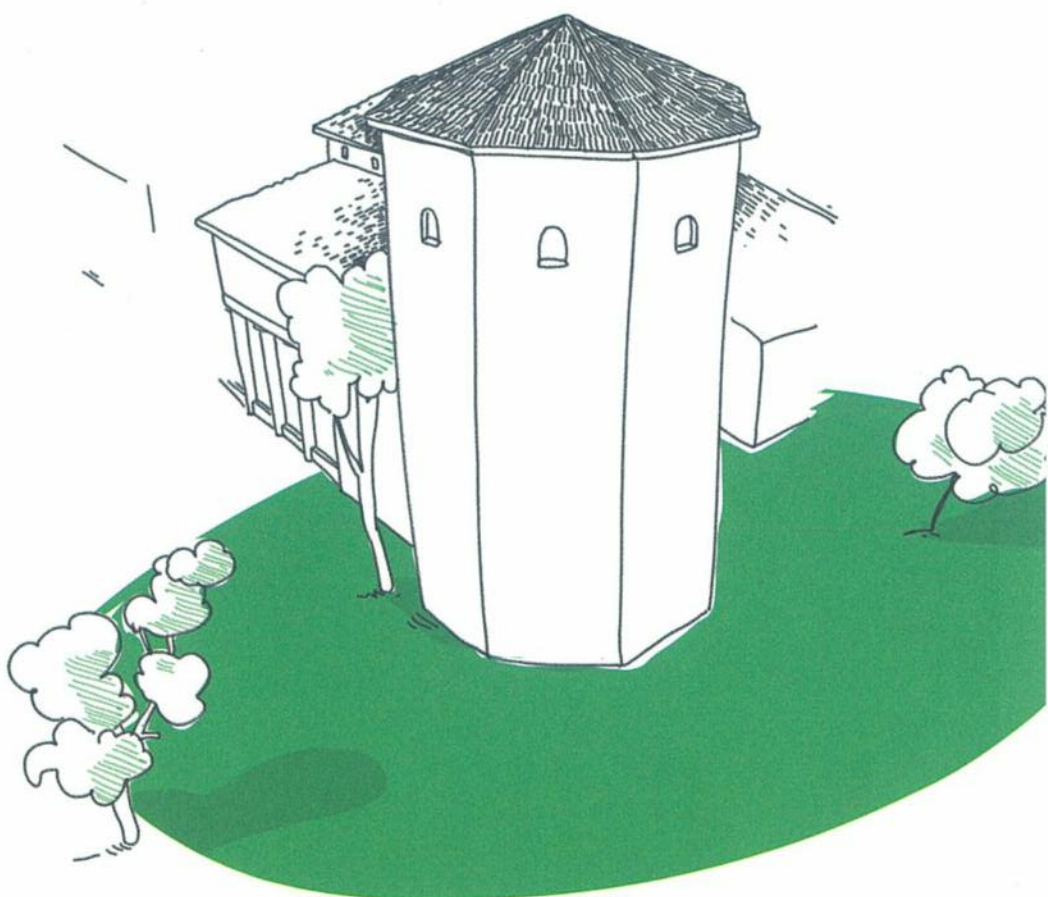
Al lado del río Carrión, muy cerca de Pedrosa de la Vega, está Saldaña.

En Saldaña podemos visitar la Iglesia de San Pedro donde se exponen los objetos encontrados en la Villa.





**Los** **2**  
**romanos**  
**en España.**  
**La Villa**  
**Romana**  
**La Olmeda**





# Los romanos en España.

## La Villa Romana La Olmeda

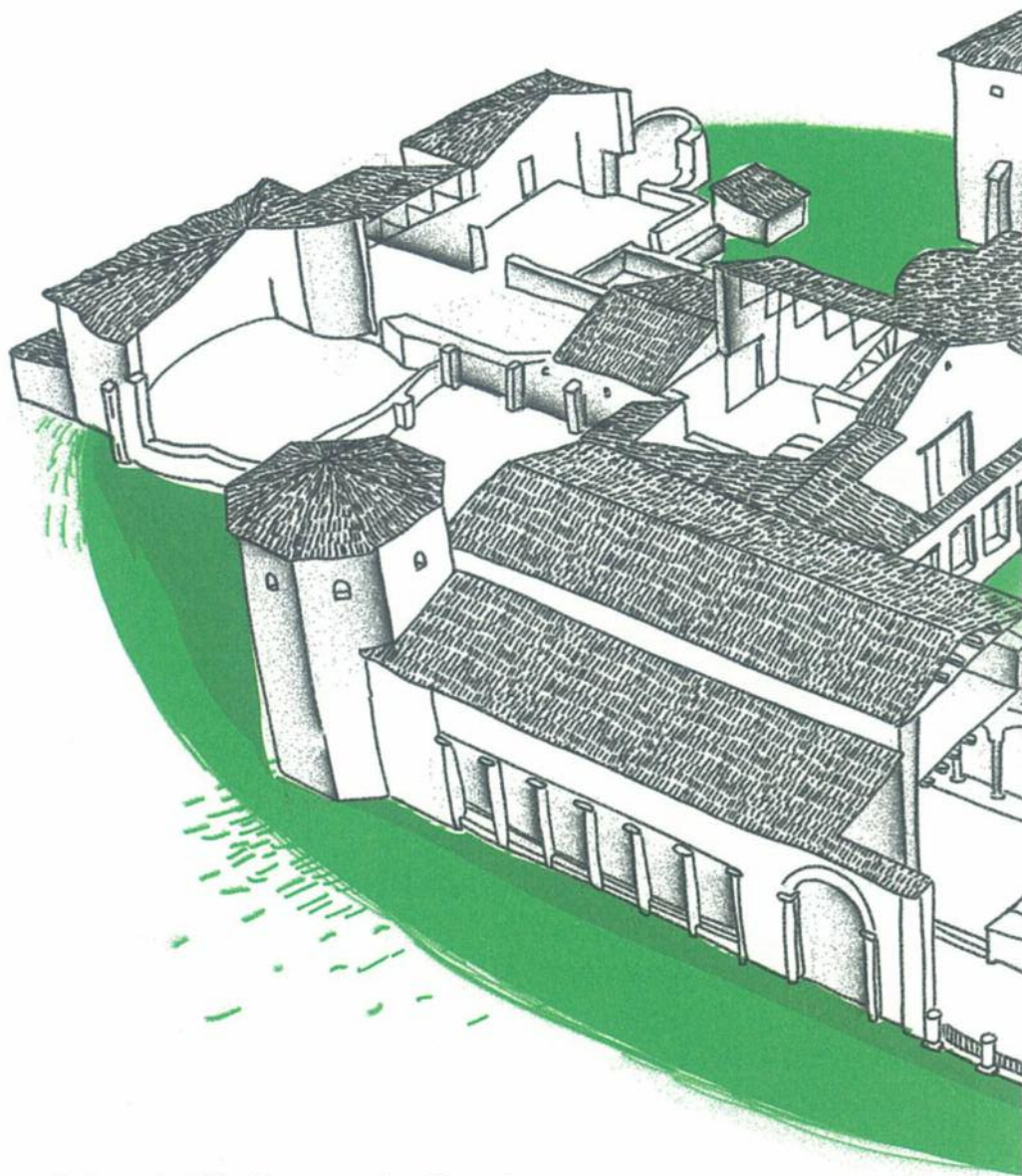
Los romanos vinieron a España hace más de 2000 años. Construyeron puentes, caminos, ciudades, templos, teatros, acueductos...

En esta región construyeron numerosas villas. Las villas eran grandes fincas rurales que se dedicaban a la agricultura.

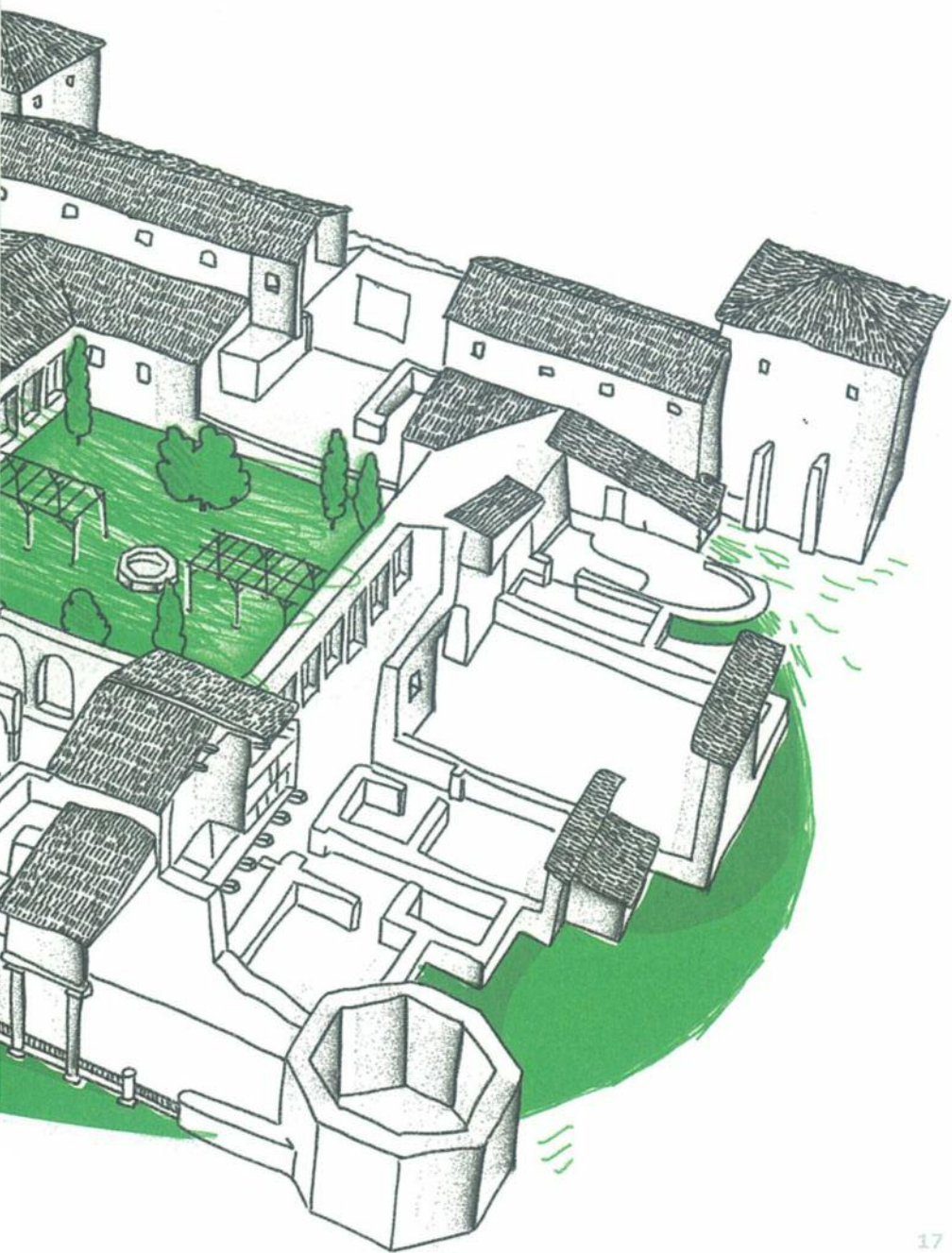
La Villa Romana La Olmeda es de la época del imperio romano, cuando su poder estaba llegando a su fin. En aquel momento la gente rica y poderosa buscaba en el campo una forma de vida más tranquila y alejada de los problemas de las grandes ciudades.

Hoy podemos ver la casa de los propietarios de esta explotación agrícola, pero no sabemos cómo se llamaban ni quiénes fueron.

Sus dueños eran ricos y poderosos porque la casa tenía una lujosa decoración y muchas comodidades: calefacción, baños...



Así era la Villa Romana La Olmeda



La Villa llegó a tener todo tipo de almacenes, talleres, cuadras y varios cementerios que los romanos llamaban **necrópolis**.

Lo más atractivo de esta Villa y lo mejor conservado son los mosaicos. Hay mosaicos en casi todas las habitaciones. La calidad de las figuras y de las escenas que representan estos mosaicos es excelente.

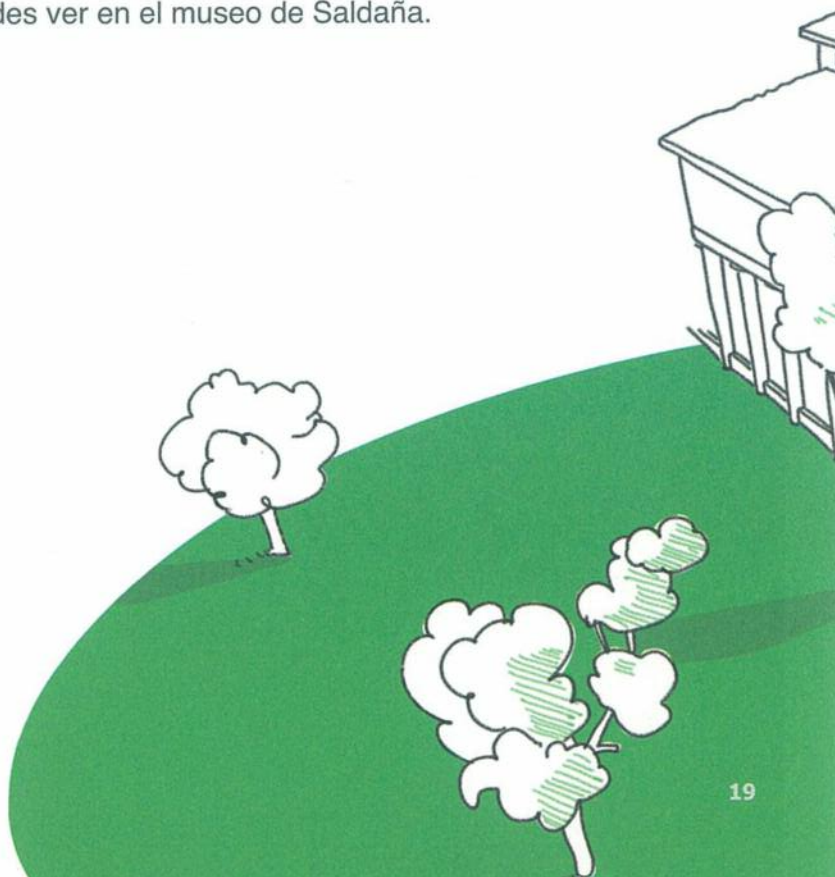
También podemos ver los baños. Se encuentran en dos espacios diferentes y de grandes dimensiones, situados a ambos lados de un pasillo que comunica con la vivienda.

En algunas habitaciones vemos el **hipocaustum**: era el sistema de calefacción que utilizaban los romanos y significa calor por debajo del suelo. Este sistema de calefacción subterránea, era utilizado en aquella época en los edificios públicos y en las casas grandes y lujosas como ésta.

Un horno construido fuera de la casa producía aire caliente.  
Este aire iba por canalizaciones situadas debajo del suelo.

Este sistema de calefacción conocido con el nombre de “gloria”,  
continúa hoy en día  
y lo podemos ver en muchos hogares de los pueblos cercanos.

Cerca de la Villa han descubierto varios cementerios  
donde enterraban a los muertos.  
Allí han encontrado numerosos objetos  
que puedes ver en el museo de Saldaña.





**¿Quién  
descubrió  
la Villa  
Romana  
La Olmeda?**





## ¿Quién descubrió la Villa Romana La Olmeda?

La Villa Romana La Olmeda la descubrió el dueño de las tierras donde está situada. Se llamaba Javier Cortes Álvarez de Miranda.

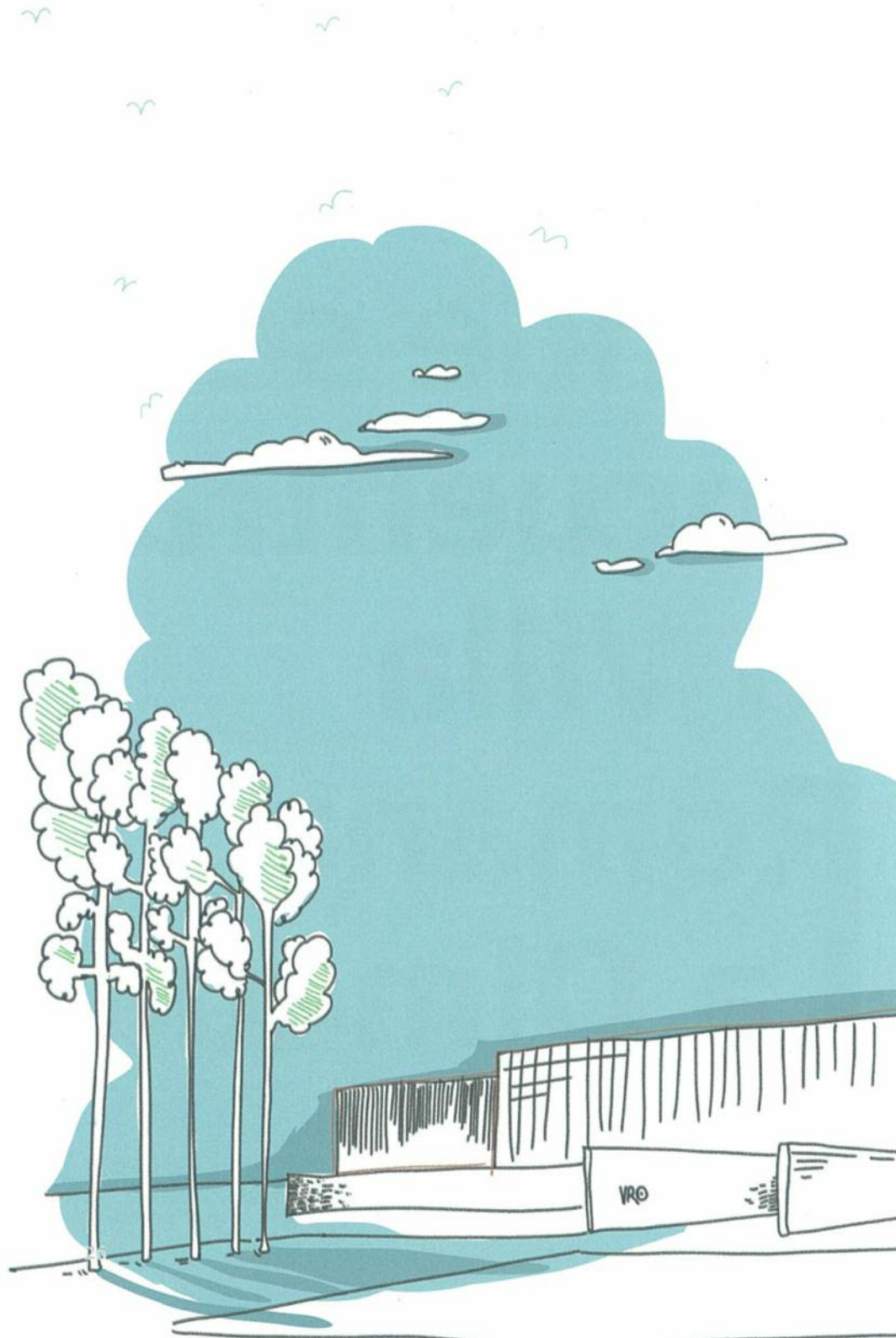
Una tarde del mes de Julio de 1968, Javier Cortes estaba trabajando en sus tierras cuando el arado chocó contra algo duro. Cuando fue a comprobar con qué había tropezado , descubrió un muro de piedra. Excavó junto a ese muro y su sorpresa fue enorme al descubrir un mosaico.

A partir de aquel descubrimiento, Javier Cortes pensó que en ese lugar había algo de mucho valor y continuó con las excavaciones durante más de 10 años. Pero llegó un momento, en que el número de mosaicos descubiertos era tan grande, que no podía protegerlos con sus propios medios y pensó que lo mejor era ceder la Villa a la Diputación de Palencia. Así lo hizo en el año 1980.

Desde entonces la Diputación la cuida y mantiene para que podamos disfrutar su belleza. En 1996 la Villa es declarada Bien de Interés Cultural.



**El edificio 4**  
**donde se**  
**encuentra**  
**la Villa**  
**Romana**  
**La Olmeda**

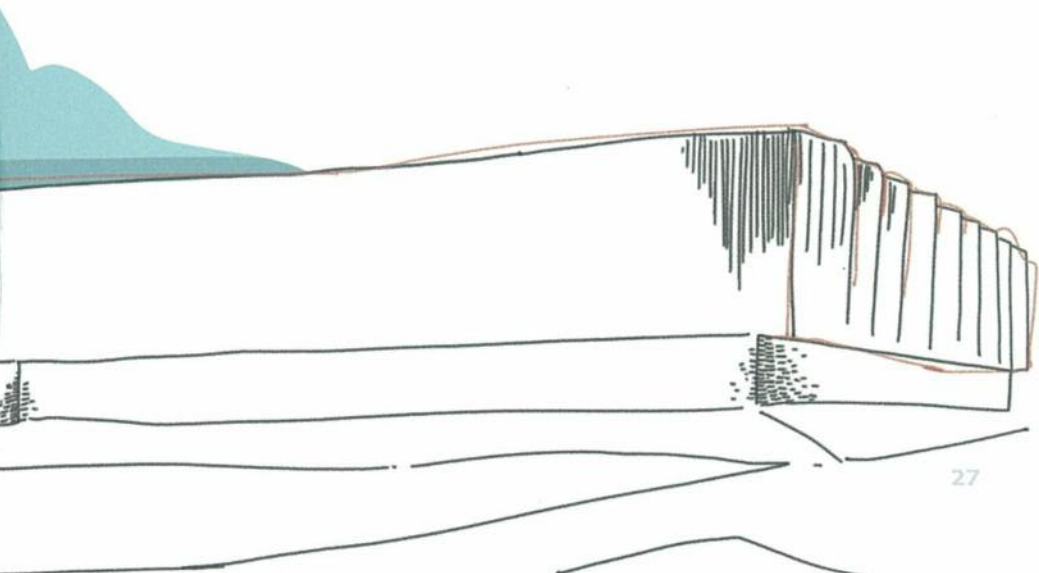


# El edificio donde se encuentra la Villa Romana La Olmeda

El moderno edificio que protege la Villa, fue inaugurado por la Reina Sofía en el año 2009 y ha recibido numerosos premios.

El edificio está construido con acero corten y hormigón. El acero corten es una clase de acero parecido al color de la tierra que hay en Pedrosa de la Vega. De esta forma el edificio se adapta al paisaje.

Poco antes de la inauguración de este nuevo edificio Javier Cortes falleció. Estamos seguros que le hubiera gustado como a nosotros.





# La vivienda

5





# La vivienda

Su forma es de planta cuadrada y es la típica casa con **peristilo**.

El peristilo era un patio interior de la casa rodeado por pórticos de columnas.

Este patio podía tener flores, arbustos, bancos, esculturas, fuentes...

Alrededor del peristilo las galerías o pasillos comunicaban con las habitaciones más importantes de la vivienda: dormitorios, salas de estar y comedores que los romanos llamaban **triclinium**.

En la galería sur, aún se conservan una serie de arcos de ladrillo que soportaban el piso superior. Podemos ver que hay restos de escaleras por donde subían.

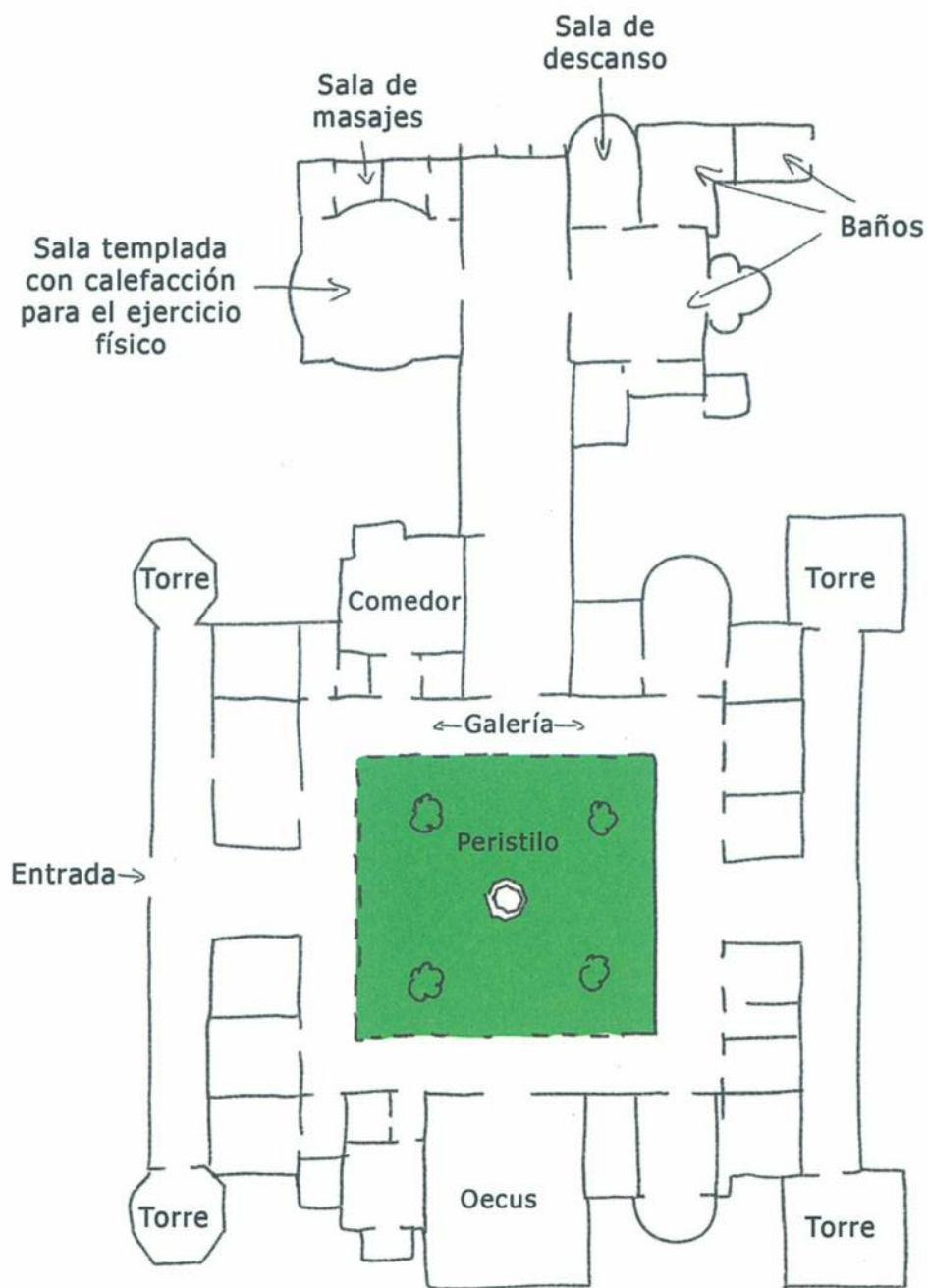
Cuando descubrieron la Villa, estos arcos estaban caídos, pero pudieron levantarlos tal y como estaban antes.

Había 4 torres, una en cada esquina.  
En el lado norte eran cuadradas  
y en el lado sur eran octogonales,  
es decir que tenían 8 lados.  
Los restos de estas torres las vemos al comenzar la visita.

También podemos ver bastantes canalizaciones  
para el agua, como por ejemplo la que está en el patio  
y que nos indica que había una fuente en el centro.

En la visita observamos que los baños están unidos a la  
vivienda por un largo pasillo.  
Lo más seguro es que fueran construídos  
en alguna de las reformas y ampliaciones de la Villa.

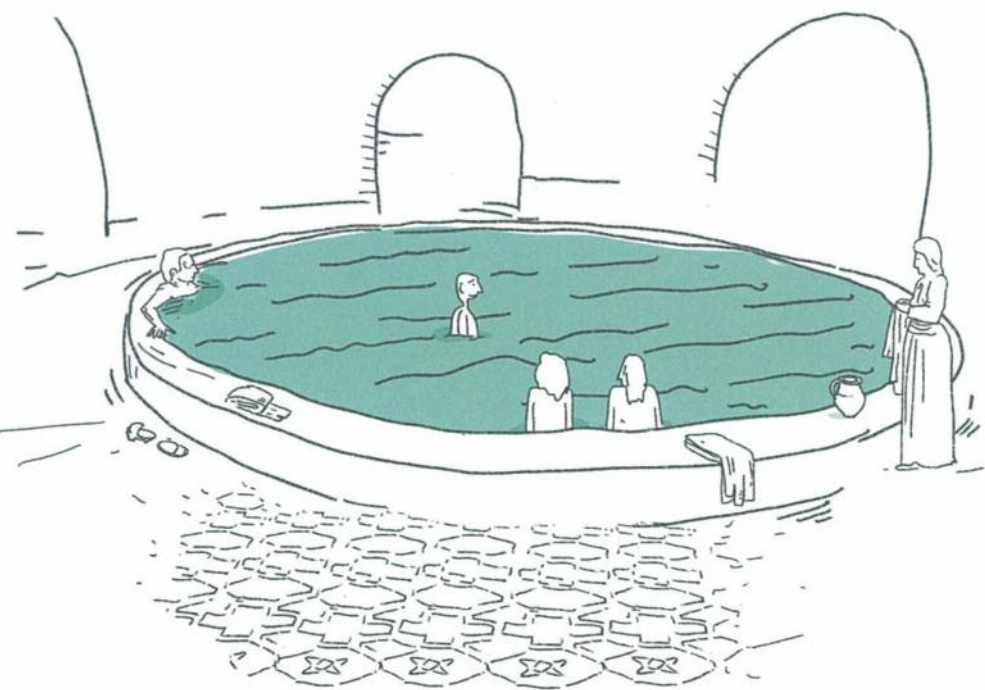
No sabemos qué pasó y cómo se destruyó la Villa.  
Hay restos carbonizados  
que nos hacen suponer que hubo incendios.  
Quizás tuvieron que dejar la casa de forma rápida.  
Se han encontrado varios objetos metálicos  
y de valor debajo de los escombros.





# Las termas

6



# Las termas

Las **termas** eran los baños.

Están situadas en la parte oeste de la vivienda.

Cuando hacemos la visita,

lo primero que encontramos al llegar a esta zona

son las **letrinas** o retretes

y el desagüe que los limpiaba.

Vemos como las **letrinas** eran un espacio para compartir,

donde iban hacer sus necesidades juntos

y no había intimidad.

Las termas están divididas en 2 zonas.

En una zona vemos una gran habitación

que se llama sala templada.

Podemos ver que tenía el sistema de calefacción **hipocaustum**

que caldeaba toda la habitación.

Al lado de esta gran habitación,

hay otras 4 habitaciones más pequeñas,

probablemente dedicadas a masajes y actividades de higiene.

En la otra zona de las termas, podemos ver una sala con un banco muy largo, lo más probable es que fuera el vestuario. También están las salas de baños de agua fría, templada y caliente. Los romanos les llamaban el **frigidarium**, el **tepidarium** y el **caldarium**.

Utilizaban los baños para algo más que el aseo: iban a relajarse, a charlar, a hacer negocios y a disfrutar. Las termas eran en aquella época los balnearios de ahora.

En las termas, encontraron una placa rectangular de bronce y con 2 palabras:

**VINARI – LETARI .**

Esta placa formaba parte de un cubilete. Este cubilete lo utilizaban los romanos para juegos de dados. Servía para que los romanos no hicieran trampas. Se llamaba **turrícula** o torre de dados.

Si la frase de esta placa estuviera completa sería así:

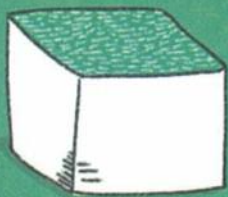
**“ vinari letari lvdere ridere hoc – est vivere “.**

Que significa: beber y estar alegre, jugar y reír, así hay que vivir.

Seguro que los propietarios de esta lujosa Villa, vivían bastante bien.



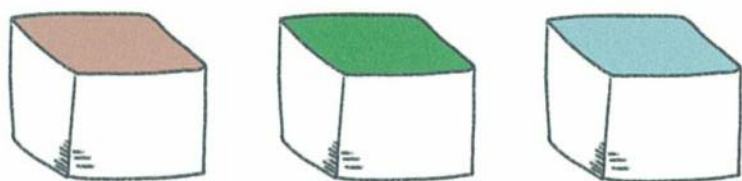




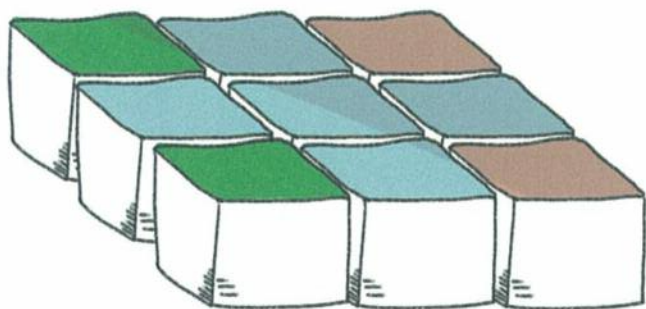
# Los mosaicos

7

## Teselas



## Mosaico



# Los mosaicos

El mosaico es una obra decorativa muy antigua. Se forma con pequeñas piezas en forma de dado que se llaman **teselas**.

En aquella época había buenos artesanos del mosaico.

Los mosaicos en la Villa Romana La Olmeda, se pueden ver en la mayoría de los suelos de las habitaciones.

Muchos de estos bellos mosaicos tienen diversas formas: flores, cruces, figuras geométricas. Otros representan escenas como por ejemplo las estaciones del año.

Los **mosaistas**, que eran los artesanos del mosaico, llegaron a estas llanuras palentinas, dispuestos a hacer un trabajo de gran calidad y belleza. En el equipo de artesanos cada uno realizaba una tarea: dibujar la escena, adaptar el dibujo al tamaño de la habitación, cortar las teselas, colocarlas y hacer las masas.

Entre todas las habitaciones con mosaicos, destaca una gran sala de estar que los romanos llamaban **oecus**.

Era la sala principal.

Allí el dueño de la Villa recibía a los invitados, a los familiares y hacía fiestas y negocios.

En el mosaico de esta gran sala podemos ver varias escenas.

La principal está en el centro

y representa un tema **mitológico**, esto quiere decir

que cuenta una historia de dioses y héroes de la antigüedad.

Debajo, vemos una escena de caza de animales,

donde se mezclan soldados, jinetes, jabalíes y leones.



Figuras  
geométricas



Flores



Cruces

También hay retratos en medallones, sostenidos por unas aves parecidas a los gansos con cola terminada en forma de cabeza de delfín. Hay más retratos de mujeres que de hombres.

Los peinados, las joyas y la ropa, nos pueden enseñar cómo eran los gustos de aquella época. Es posible que estos retratos sean de la familia del propietario de la Villa.

Este mosaico es uno de los más bellos y mejor conservado del mundo.



Retratos



Mitología





**Las**

**8**

**necrópolis**



# Las necrópolis

Las **necrópolis** son los cementerios.

Han descubierto cerca de 700 tumbas en la zona de la Villa.

Están repartidas en 2 necrópolis: Norte y Sur.

Enterraban a sus difuntos con objetos de su vida personal que los romanos llamaban el **ajuar**.

Objetos como por ejemplo collares, hachas, vasijas, monedas...

El **ajuar** nos ayuda a entender cuál era la situación económica y social del difunto, cómo eran sus creencias religiosas y qué esperaban del más allá.

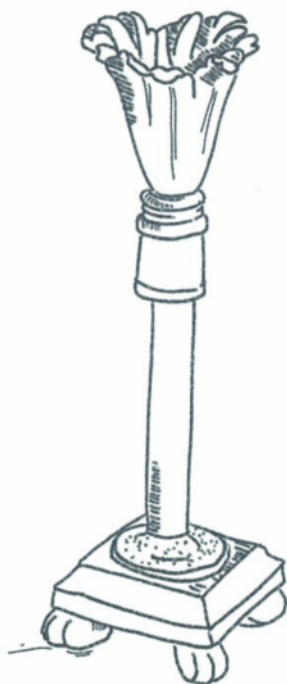
No vemos las **necrópolis** en la visita a La Olmeda.



**El**

**9**

**museo  
de la Villa  
Romana  
La Olmeda  
en Saldaña**



Pebetero

# El Museo de la Villa Romana

## La Olmeda en Saldaña

Para completar la visita,  
te aconsejamos que vayas a Saldaña  
a ver la Iglesia de San Pedro,  
donde están expuestos los objetos encontrados  
en la Villa Romana y en las **necrópolis**.

Entre los objetos encontrados destacamos:  
monedas, cerámicas, objetos de bronce y de hierro  
y un pebetero, que es un quemaperfumes.  
Servía para dar un olor agradable a las habitaciones.

En las vitrinas de este museo podemos ver:  
recipientes de cerámica, collares, herramientas de trabajo,  
una estatuilla del dios Helios, utensilios de cocina...  
Llaman la atención los vasos de vidrio por su color y calidad.

La visita al museo nos ayuda a conocer un poco más  
cómo eran las costumbres de la vida diaria de las personas  
que vivieron en este lugar.

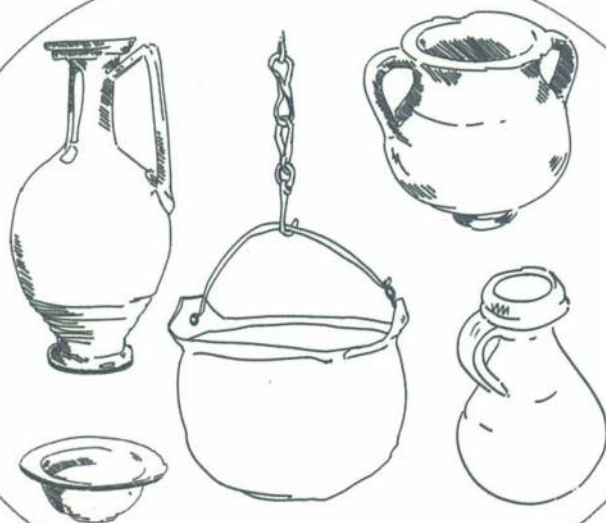
Monedas



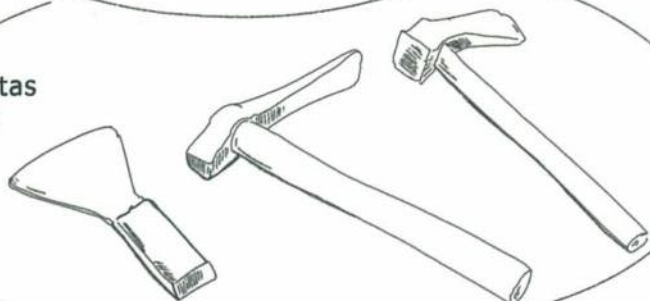
Estatua del Dios Helios



Utensilios de cocina



Herramientas de trabajo





## Joyas



Hebilla de cinturón



Lámpara de aceite



Adorno para carruaje de caballos



Zapato de niño







# Un tesoro romano escrito en Lectura Fácil

Esta sencilla y moderna guía escrita en Lectura Fácil, permite conocer mejor la Villa Romana La Olmeda y ampliar la cultura y el conocimiento.

Una información accesible y atractiva como esta, ayuda a valorar nuestros espacios culturales y les convierte en lugares más interesantes y agradables.

Son muchas las personas que cada día visitan este tesoro romano.

A partir de ahora, esta guía será un gran apoyo para todos los públicos, especialmente para aquellos que tienen dificultades lectoras.



Diputación  
DE PALENCIA



9 788481 732030

